



T.C. Ölçme, Seçme ve Yerleştirme Merkezi

**DİŐ HEKİMLİĞİNDE UZMANLIK EĞİTİMİ**  
**GİRİŐ SINAVI**  
**(DUS)**  
(Sonbahar Dönemi)  
**BİLİM SINAVI**  
**20 EYLÜL 2015**

*Bu testlerin her hakkı saklıdır. Hangi amaçla olursa olsun, testlerin tamamının veya bir kısmının Merkezimizin yazılı izni olmadan kopya edilmesi, fotoğrafının çekilmesi, herhangi bir yolla çoğaltılması, yayımlanması ya da kullanılması yasaktır. Bu yasağa uymayanlar gerekli cezai sorumluluđu ve testlerin hazırlanmasındaki mali külfeti peşinen kabullenmiş sayılır.*

## AÇIKLAMA

1. Bu kitapçıkta sırasıyla **Temel Bilimler Testi** ve **Klinik Bilimler Testi** bulunmaktadır.
2. Bu kitapçıkta testler toplam **120 sorudan** oluşmaktadır.
3. Bu testler için verilen toplam cevaplama süresi **150 dakikadır (2,5 saat)**.
4. Bu kitapçıkta testlerde yer alan her sorunun sadece bir doğru cevabı vardır. Bir soru için birden çok cevap yeri işaretlenmişse o soru yanlış cevaplanmış sayılacaktır.
5. İşaretlediğiniz bir cevabı değiştirmek istediğinizde, silme işlemini çok iyi yapmanız gerektiğini unutmayınız.
6. **Bu testler puanlanırken her testteki doğru cevaplarınızın sayısından yanlış cevaplarınızın sayısının dörtte biri çıkarılacak ve kalan sayı o bölümle ilgili ham puanınız olacaktır.**
7. Cevaplamaya istediğiniz sorudan başlayabilirsiniz. Bir soru ile ilgili cevabınızı, cevap kâğıdında o soru için ayrılmış olan yere işaretlemeyi unutmayınız.
8. Sınavda uyulacak diğer kurallar bu kitapçığın arka kapağında belirtilmiştir.

1. Bu testte 40 soru vardır.

2. Cevaplarınızı, cevap kâğıdının Temel Bilimler Testi için ayrılan kısmına işaretleyiniz.

1. Kafa travması sonrasında oluşan pterion kırıklarında aşağıda verilen damarlardan hangisi zarar görerek hematoma neden olur?
- A) Arteria maxillaris  
B) Arteria temporalis profunda  
C) Arteria meningea media  
D) Arteria auricularis posterior  
E) Arteria transversa faciei
2. Aşağıdaki damarlardan hangisi Trigonum suboccipitale'de bulunur?
- A) Arteria basilaris  
B) Arteria spinalis posterior  
C) Arteria radicularis magnus  
D) Arteria vertebralis  
E) Arteria occipitalis
3. Aşağıdakilerden hangisi Meatus nasi medius'a açılmaz?
- A) Sinus frontalis  
B) Sinus maxillaris  
C) Sinus sphenoidalis  
D) Cellulae ethmoidales anteriores  
E) Cellulae ethmoidales mediae
4. Ligamentum teres hepatis aşağıdaki yapılardan hangisinin kalıntısıdır?
- A) Ductus venosus  
B) Arteria umbilicalis  
C) Vena umbilicalis  
D) Ductus arteriosus  
E) Vena portae hepatis
5. Chorda tympani aşağıdaki kranial sinirlerden hangisinin dalıdır?
- A) Nervus facialis  
B) Nervus glossopharyngeus  
C) Nervus vagus  
D) Nervus mandibularis  
E) Nervus maxillaris
6. Aşağıdakilerden hangisi, pupilla ışık refleksiyle ilgili bir gangliyondur?
- A) Ganglion ciliare  
B) Ganglion oticum  
C) Ganglion trigeminale  
D) Ganglion submandibulare  
E) Ganglion cervicothoracicum

7. Aşağıdakilerden hangisi, lipidlerin hem tespitini hem de boyanmasını sağlar?
- A) Gümüşleme  
B) Carnoy  
C) Osmium tetroksid  
D) Nötral formalin  
E) Hematoksilen-eozin
8. Epidermisteki mononükleer fagositik sistem hücresi aşağıdakilerden hangisidir?
- A) Histiyosit  
B) Kupffer hücresi  
C) Osteoklast  
D) Langerhans hücresi  
E) Mikroglia
9. Minerin özellikleriyle ilgili aşağıdaki ifadelerden hangisi yanlıştır?
- A) Ameloblast hücreleri tarafından oluşturulur.  
B) Yarı saydam özelliktedir.  
C) Sert dokudur.  
D) İnorganik materyal içerir.  
E) Endoderm kökenlidir.
10. Orta kulak kemikçiklerinden incus ve malleus aşağıdaki yapıların hangisinden gelişir?
- A) 1. yutak yayı  
B) 2. yutak yayı  
C) 3. yutak yayı  
D) 2. yutak cebi  
E) 3. yutak cebi
11. Bir nöronda aksiyon potansiyelini başlatan iyon akışıyla ilgili aşağıdaki ifadelerden hangisi doğrudur?
- A) Sodyum iyonlarının hücre içine girişiyle başlar.  
B) Sodyum iyonlarının hücre dışına çıkışıyla başlar.  
C) Potasyum iyonlarının hücre içine girişiyle başlar.  
D) Potasyum iyonlarının hücre dışına çıkışıyla başlar.  
E) Klor iyonlarının hücre içine girişiyle başlar.
12. Bir nöronun dinlenim zar potansiyelinin oluşmasında en fazla katkı sağlayan iyon aşağıdakilerden hangisidir?
- A) Sodyum      B) Kalsiyum      C) Potasyum  
D) Klor      E) Magnezyum
13. Sağlıklı bir yetişkinde, sakin solunumda bir seferde alınan ya da verilen hava hacmi yaklaşık olarak kaç mililitredir?
- A) 150      B) 350      C) 500      D) 1200      E) 3000

14. Aşağıdakilerden hangisi, mide asit sekresyonunu azaltır?

- A) Gastrin
- B) Histamin
- C) Asetilkolin
- D) Midenin gerilmesi
- E) Somatostatin

15. Aşağıdaki olayların hangisinde nikotik asetilkolin reseptörleri sorumludur?

- A) Mide boşalmasının gecikmesi
- B) Sinoatrial düğümünden çıkan uyarı sayısının azalması
- C) Çizgili kas zarında depolarizasyonun başlaması
- D) Bağırsak peristaltizminin başlaması
- E) Midriyazis oluşumu

16. Aşağıdaki vitaminlerden hangisi, eritrositlerin olgunlaşmasında gereklidir?

- A) B6 vitamini
- B) B12 vitamini
- C) C vitamini
- D) D vitamini
- E) E vitamini

17. Aşağıdaki enzimlerden hangisinin kataliziyle glikolizde trioz fosfatlar oluşur?

- A) Fosfofruktokinaz-1
- B) Fosfoheksoz izomeraz
- C) Triozfosfat izomeraz
- D) Aldolaz
- E) Enolaz

18. Aşağıdaki enzim sınıflarından hangisi C-C, C-S, C-O veya C-N bağı oluşturulurken yüksek enerjili fosfat bileşiklerinin hidrolizine ihtiyaç duyar?

- A) Oksidoredüktazlar
- B) Hidrolazlar
- C) Ligazlar
- D) Liyazlar
- E) İzomerazlar

19. Kemik dansitesinin korunmasında görev alan vitamin çifti aşağıdakilerden hangisidir?

- A) A vitamini - D vitamini
- B) A vitamini - K vitamini
- C) D vitamini - E vitamini
- D) D vitamini - K vitamini
- E) E vitamini - K vitamini

20. Uzamış açlık durumunda enerji sağlamak için kandaki düzeyi artan ve yakıt olarak beyin tarafından da kullanılan bileşik aşağıdakilerden hangisidir?

- A) Keton cisimleri
- B) Triasilgliserol
- C) Asetil-KoA
- D) Esansiyel amino asit
- E) Gliserol

21. Aşağıdaki hormonlardan hangisi, fonksiyonunu cAMP sentezini artırarak yerine getirir?

- A) İnsülin
- B) Büyüme hormonu
- C) Prolaktin
- D) Testosteron
- E) Parathormon

22. Damar içi hemoliz göstergesi olan laboratuvar bulgusu aşağıdakilerden hangisidir?

- A)  $\alpha$ 1-asit glikoprotein yüksekliği
- B) Haptoglobin düşüklüğü
- C) Hemopeksin yüksekliği
- D) Karbonhidrat-eksik transferrin yüksekliği
- E) Prealbümin düşüklüğü

23. Aşağıdaki antibakteriyel ilaç gruplarından hangisi, hücre duvarı sentezini inhibe eder?

- A) Makrolidler
- B) Glikopeptidler
- C) Aminoglikozidler
- D) Kinolonlar
- E) Ketolidler

24. Aşağıdakilerden hangisi normal flora ıçermez?

- A) Ağız
- B) Dış kulak
- C) Sinovyal sıvı
- D) Deri
- E) Burun

25. Aşağıdaki etkenlerden hangisi, ürettiği polisakkarit yapıdaki slime (slaym) maddesi aracılığıyla vücutta kateter ve şant enfeksiyonlarına neden olur?

- A) *Enterococcus faecium*
- B) *Staphylococcus epidermidis*
- C) *Streptococcus agalactiae*
- D) *Bacillus cereus*
- E) *Corynebacterium urealyticum*

26. Aşağıdakilerden hangisi virusların insanlarda hastalık oluşturma mekanizmalarından biri değildir?

- A) Direkt invazyon
- B) İmmün kompleks oluşturma
- C) Toksin üretimi
- D) İmmüno-supresyon
- E) Malign transformasyonu indüklenme

27. Aşağıdaki mantar türlerinden hangisi, dimorfik üreme özelliği göstermez?

- A) *Histoplasma capsulatum*
- B) *Penicillium marneffeii*
- C) *Candida albicans*
- D) *Blastomyces dermatitidis*
- E) *Candida glabrata*

28. *Toxoplasma gondii* 'nin son konağı aşağıdakilerden hangisidir?

- A) Kedi
- B) Köpek
- C) İnek
- D) Kuş
- E) İnsan

29. Geri dönüşümlü hücre zedelenmesinde hücrede ilk görülen değişiklik aşağıdakilerden hangisidir?

- A) Plazma membranında parçalanma
- B) Hücresel şişme
- C) Piknozis
- D) Karyolizis
- E) Karyoreksis

30. Human papilloma virusu tarafından üretilen aşağıdaki proteinlerden hangisi p53 proteini ile etkileşerek kanser gelişimine yol açar?

- A) E1 B) E2 C) E4 D) E5 E) E6

31. Altmış yaşındaki erkek hasta yüzde genişleme, üst çene total protezinin dar gelmesi, alt çenesindeki dişler arasında ayrılma ve ağrı şikâyetleriyle başvuruyor. Laboratuvar incelemelerinde serum alkalin fosfataz seviyesinde artış tespit ediliyor. Radyolojik incelemelerinde çene kemiklerinde atılmış pamuk görünümünde opasite artışı ve diş köklerinde hipersementoz saptanıyor.

**Bu hasta için en olası tanı aşağıdakilerden hangisidir?**

- A) Paget hastalığı B) Hipertiroidizm  
C) Osteomalazi D) Osteoporozis  
E) Osteopetrozis

32. Yeni doğmuş kız çocuğunun ön maksiller bölge alveolünde iki santim çapında, üzerinde düzgün pembe renkli mukoza bulunan polipoid kitle bulunmaktadır.

**Bu hasta için öncelikle aşağıdakilerden hangisi düşünülmelidir?**

- A) Konjenital epulis  
B) Periferik dev hücreli granüloma  
C) Granüler hücreli tümör  
D) Mukosel  
E) Piyojenik granüloma

33. Bir ilacın plazma konsantrasyonundan hesaplanan dağılım hacminin, bireyin fiziksel hacminden çok büyük bulunması aşağıdakilerden hangisine işaret eder?

- A) İlaç sadece plazma proteinlerine yüksek afinite ile bağlanıyordur.  
B) İlaç reseptörlere düşük afinite ile bağlanıyordur.  
C) İlaç plazma dışındaki kompartmanlarda sekestre oluyordur.  
D) İlacın sistemik eliminasyonu yavaştır.  
E) İlacın biyoyararlanımı düşüktür.

34. Aşağıdakilerden hangisi,  $\beta$ -1 selektif adrenerjik reseptör antagonistidir?

- A) Propranolol B) Timolol C) Nadolol  
D) Metoprolol E) Pindolol

35. Aşağıdaki ilaçlardan hangisi kalsinörünü inhibe ederek immünosupresif etki oluşturur?

- A) Sirolimus B) Talidomid C) Takrolimus  
D) Everolimus E) Prednizon

36. Aşağıdaki penisilinlerden hangisinin gastrointestinal sistemden emilimi besinlerden etkilenmez?

- A) Ampisilin B) Amoksisilin C) Oksasilin  
D) Kloksasilin E) Penisilin V

37. Restriksiyon enzimi ile ilgili aşağıdaki ifadelerden hangisi **yanlıştır**?

- A) Bakteriler tarafından üretilir.
- B) DNA'yı özgül dizilerden tanıyıp kesebilir.
- C) DNA okuma yönü 5'→ 3' dür.
- D) Moleküler klonlamada kullanılır.
- E) Fosfodiester bağlarını kurarak DNA bağlanmasını sağlar.

38. Mitoz bölünme ile ilgili aşağıdaki ifadelerden hangisi **yanlıştır**?

- A) Bir eşitlik bölünmesi olup somatik hücrelerde gerçekleşir.
- B) Bölünme sonunda genetik yapısı aynı iki hücre oluşur.
- C) Anafaz safhasında homolog kromozomlar kutuplara çekilir.
- D) Profaz safhasında homolog kromozomlar arasında gen alış verişi olmaz.
- E) Zigotun oluşumundan canlının ölümüne kadar gerçekleşebilir.

39. Hayvan hücrelerinde plazma zarında yer alan, dörtlül halkasal yapıya sahip ve steroid hormonların öncülü olan molekül aşağıdakilerden hangisidir?

- A) Sfingomiyelin
- B) Fosfatidilserin
- C) Glikolipid
- D) Kolesterol
- E) Lesitin

40. Aşağıdakilerden hangisi sayısal kromozom anomalilerine örnek **değildir**?

- A) Down sendromu
- B) Klinefelter sendromu
- C) Turner sendromu
- D) Cri-du-chat sendromu
- E) Trizomi 18



1. Bu testte 80 soru vardır.

2. Cevaplarınızı, cevap kâğıdının Klinik Bilimler Testi için ayrılan kısmına işaretleyiniz.

1. Aşağıdakilerden hangisi çürük oluşumunda ikincil etken olarak rol oynar?

- A) Bakteri
- B) Zaman
- C) Diş
- D) Sosyoekonomik durum
- E) Fermente olabilen karbonhidratlar

2. Koruyucu diş hekimliğinde kullanılan aşağıdaki yapay tatlandırıcılardan hangisinin besleyici özelliği yoktur?

- A) Ksilitol
- B) Mannitol
- C) Sorbitol
- D) Sakkarin
- E) İzomalt

3. Premolar ve molar dişlerin ara yüzeylerinde oluşan çürüklerin teşhisi amacıyla kullanılan en güvenilir radyografi tekniği aşağıdakilerden hangisidir?

- A) Periapikal radyografi tekniği
- B) Panoramik radyografi tekniği
- C) Bite-wing radyografi tekniği
- D) Le Master radyografi tekniği
- E) Lateral sefalografi tekniği

4. Dentine adezyonda aşağıdakilerden hangisinin kollajen yıkımını engelleyici etkisi vardır?

- A) Glutaraldehit
- B) Klorheksidin
- C) Florid
- D) MDPB
- E) Paraben

5. Dişin servikalinde, labial yüzeyde, kök ve kurona ilerlemiş geniş bir çürük varlığında aşağıdaki preparasyon tiplerinden hangisi tercih edilir?

- A) Geleneksel sınıf V preparasyon
- B) Kök bölgesine geleneksel, kurona bizotajlı geleneksel sınıf V preparasyon kombinasyonu
- C) Kök bölgesine bizotajlı geleneksel, kurona geleneksel sınıf V preparasyon kombinasyonu
- D) Bizotajlı geleneksel sınıf V preparasyon
- E) Modifiye sınıf V preparasyon

6. Yüksek çürük riskine sahip yaşlı bireylerde kök yüzeylerinde oluşan yaygın lezyonların restorasyonunda seçilebilecek en uygun restoratif materyal aşağıdakilerden hangisidir?

- A) Amalgam
- B) Akışkan kompozit
- C) Sıkıştırılabilen kompozit
- D) Hibrit kompozit
- E) Resin modifiye cam iyonomer siman

7. Üst anterior bölge restorasyonu yapılırken ideal estetik bir görünüm için orta hattan başlayarak distaldeki dişin görünen genişliğinin, mezyalindeki dişin görünen genişliğine oranı ne olmalıdır?

- A) 0,418
- B) 0,518
- C) 0,618
- D) 0,718
- E) 0,818

8. Zamanla antibakteriyel özelliğinin yanı sıra marjinal tıkkama (seal) özelliği artan restoratif materyal aşağıdakilerden hangisidir?

- A) Cam iyonomer simanlar
- B) Cam karbomer restoratif materyal
- C) Nanokompozitler
- D) Dental amalgamlar
- E) Kompomerler

9. Ağartma tedavileri sırasında oluşabilecek hassasiyetin önlenmesi için aşağıdakilerden hangisi tercih edilmez?

- A) Antiinflamatuvar ilaç kullanılması
- B) Ağartma tedavisi boyunca hassasiyet giderici diş macunlarının kullanılması
- C) Ağartıcı ajan uygulanmadan önce dişlere potasyum nitrat uygulanması
- D) Ağartma yapılacak dişlere lokal anestezi uygulanması
- E) Ağartma tedavisine başlamadan önce dişlere florid jel uygulanması

10. Aşağıdaki restoratif materyallerden hangisi, poliasit modifiye kompozit rezin yapısındadır?

- A) Polikarboksilat siman
- B) Cam iyonomer siman
- C) Hibrit iyonomer siman
- D) Kompozit
- E) Kompomer

11. Tam protezlerde aşağıdaki oklüzyon tiplerinden hangisi kullanılır?

- A) Unilateral balanslı oklüzyon
- B) Bilateral balanslı oklüzyon
- C) Anterior grup fonksiyonu
- D) Kanin koruyuculu oklüzyon
- E) Posterior disklüzyon

12. Tam protezler altında görülen protez stomatiti ile ilgili aşağıdaki ifadelerden hangisi yanlıştır?

- A) Tip 1, 2 ve 3 olarak sınıflandırılır.
- B) Alt dişsiz alanda görülür, üst çenede görülmez.
- C) *Candida albicans* türü mantarlar etken olabilirler.
- D) Angular şelitisler stomatitlerle ilişkili olabilir.
- E) Hastanın protezlerinin geceleri kuru veya % 0,2-2'lik klorheksidin solüsyonunda saklanması önerilir.

13. Aşağıdakilerden hangisi, metal destekli rezin bağlı sabit bölümlü protez endikasyonlarından biridir?

- A) Derin vertikal overbite
- B) Dayanak dişte geniş çürükler
- C) Nikel alerjisi
- D) Alt kesici diş eksikliği
- E) İki veya daha fazla posterior diş kaybı

14. Sabit bölümlü protezlerde; dayanak dişlerin kök yüzey alanının, gövde boşluğundaki eksik dişlerin kök yüzey alanına eşit veya daha büyük olması aşağıdakilerden hangisiyle tanımlanır?

- A) Ante kanunu                      B) Kuron-kök oranı  
C) Pier dayanak                      D) Jepsen kanunu  
E) Tylman kanunu

15. Tek taraflı bölümlü protezlerde, dışsüz kret boyunca giden eksen etrafındaki hareketleri önlemede aşağıdakilerden hangisi etkindir?

- A) Etkin bir indirekt tutucu kullanmak  
B) Ana bağlayıcıyla karşıt arkta stabilizasyon sağlamak  
C) Distal dayanağı komşu dişle splintlemek  
D) Resiprokal kroşe ucunda da tutuculuk sağlamak  
E) Hassas tutucu kullanmak

16. Aşağıdakilerden hangisi kroşenin tutuculuğunu etkileyen faktörlerden biri değildir?

- A) Andırkat derinliği  
B) Tutucu kroşe kolunun esnekliği  
C) Kroşe kolunun dişe yaklaşım açısı  
D) Kroşe kolunun kaide ile bağlantısı  
E) Fulkrum eksenine göre kroşenin konumu

17. Aşağıdakilerden hangisi, rezin esaslı yapıştırıcı simanların özelliklerinden biri değildir?

- A) Estetik özelliklerinin yüksek olması  
B) Diş yapısına yüksek bağlanma özelliği  
C) Aşınmaya karşı dayanıklılığının fazla olması  
D) Ağız sıvılarında çözünme olasılığının düşük olması  
E) Yapıştırma sonrası marjinlerden temizlenebilirliğinin kolay olması

18. Temporomandibular eklem rahatsızlıklarının tedavisinde kullanılan oklüzal splintlerle ilgili aşağıdaki ifadelerden hangisi yanlıştır?

- A) Sentrik ilişki pozisyonunda, tüm posterior mandibular bukkal tüberküller apareyle temastadır.  
B) Oklüzal aparey çok iyi cilalanmış olmalı, komşu yumuşak dokuların iritasyonuna yol açmamalıdır.  
C) Oklüzal aparey genellikle üst çeneye yapılır.  
D) Aparenin oklüzal yüzünde mandibular molar dişlerin tüberkül temasları belirgin olarak yer alır.  
E) Lateral hareketler esnasında mandibular kanin dişleri, aparey ile laterotrusiv kontakt yapar, diğer dişlerde temas yoktur.

19. Çalışmayan taraf interferensleri ile ilgili aşağıdaki ifadelerden hangisi yanlıştır?

- A) Alt çenenin yan hareketleri sırasında gerçekleşir.  
B) Hareket yönündeki alt ve üst arka dişlerin oklüzal temasıdır.  
C) Yıkıcı karakterdedir.  
D) Yüklerin, dişlerin uzun eksenlerinin dışına iletilmesine neden olur.  
E) Normal kas aktivitesinin kesilmesine neden olur.

20. Proksimalden bakıldığında labial yüzeylerinin linguale eğimli olduğu ve kesici sırtlarının kök ortasından geçen çizginin lingualinde kaldığı görülen dişler aşağıdakilerden hangisidir?

- A) Üst kesiciler B) Alt kesiciler C) Üst kaninler  
D) Alt kaninler E) Alt premolarlar

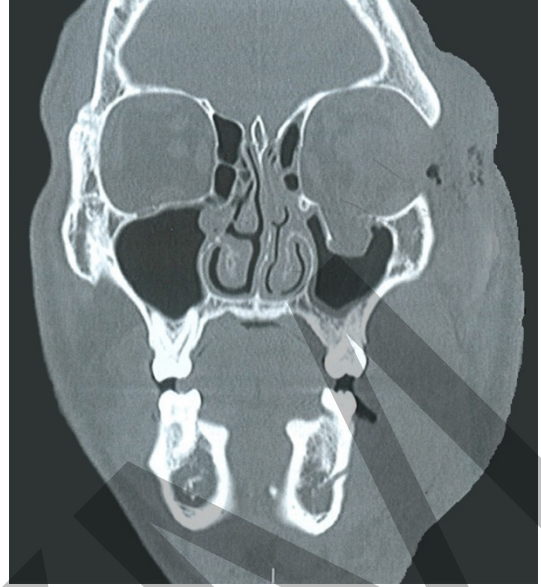
21. Oral yassı hücreli karsinomun prognozunu tanımlamak üzere yapılan TNM derecelendirmesinde T3, N3, M0'ı aşağıdaki ifadelerden hangisi tanımlar?

- A) 4 cm çapından büyük primer tümör, aynı tarafta 6 cm'den büyük çapta tek bir lenf nodu metastazı vardır; uzak metastaz yoktur.  
B) 4 cm çapından büyük primer tümör, aynı tarafta 3 cm'den küçük çapta tek bir lenf nodu metastazı vardır; uzak metastaz yoktur.  
C) 2-4 cm çapında primer tümör, aynı tarafta 3 cm'den küçük çapta tek bir lenf nodu metastazı ve uzak metastaz vardır.  
D) 2-4 cm çapında primer tümör vardır. Palpe edilebilen lenf düğümü ve uzak metastaz yoktur.  
E) 2 cm çapın altında primer tümör vardır. Palpe edilebilen lenf düğümü ve uzak metastaz vardır.

22. Aşağıdakilerden hangisi, dental travma sonucu avulse olmuş daimi bir dişin reimplantasyon başarısını etkileyen faktörlerden biri değildir?

- A) Dişin periodontal sağlığı  
B) Alveoler soketin kemik desteği  
C) Dişin ağız dışında geçirmiş olduğu süre  
D) Dental travmanın yönü  
E) Kök gelişim evresi

23.



Yukarıdaki radyografide en olası bulgu aşağıdakilerden hangisidir?

- A) Kronik maksiller sinüzit  
B) Maksiller sinüs mukoseli  
C) Blow-out fraktürü  
D) Oro-antral açıklık  
E) Zigomatik ark fraktürü

24. Maksilla bölgesinde oluşan enfeksiyonların infraorbital ven veya inferior oftalmik ven yoluyla ana oftalmik vene ulaşarak buradan superior orbital fissür boyunca ilerleyerek yol açtığı patolojik durum aşağıdakilerden hangisidir?

- A) Kavernoöz sinüs trombozu  
B) Bakteriyel endokardit  
C) Nekrotizan fasiit  
D) Ludwig anjini  
E) Panfasiyal selülit

25. Atipik mikobakteriyel enfeksiyona bağlı olarak sıklıkla servikal ve submandibular lenf bezi tutulumu olan, ağızda özellikle dilde ülserasyonlarla ortaya çıkan; kesin tanısı biyopsi, göğüs radyografisi ve tükürük örneği alınarak konabilen, tedavisinde izoniazid, rifampin ve pirazinamid kullanımını gerektiren enfeksiyon aşağıdakilerden hangisidir?

- A) Enfeksiyöz mononükleoz
- B) Cat-scratch (kedi tırnağı) hastalığı
- C) HIV enfeksiyonu
- D) Sifiliz
- E) Tüberküloz

26. Temporomandibular eklem (TME) enfeksiyonlarıyla ilgili aşağıdaki ifadelerden hangisi yanlıştır?

- A) Çok yaygın değildirler.
- B) Enfeksiyonlar genelde TME'ye hematogen yolla ulaşır.
- C) TME enfeksiyonları sonrasında fibröz veya kemiksi ankiloz riski bulunur.
- D) Muayenede enfeksiyon olan tarafta posterior erken temas görülebilir.
- E) Maksiller molar dişlerin enfeksiyonları, pterygoid pleksus ven yoluyla TME'ye enfeksiyon etkenini taşıyabilir.

27. Aşağıdakilerden hangisi maloklüzyon nedeni değildir?

- A) Kondiler hiperplazi
- B) Hemifasiyal hiperplazi
- C) Blow-out fraktürü
- D) Kondiler hipoplazi
- E) Crouzon sendromu

28. Bu soru iptal edilmiştir.

29. Nekrotik doku, yabancı cisim ve iskemik dokuların yaradan uzaklaştırılmasına ne ad verilir?

- A) Dekortikasyon
- B) Dekontaminasyon
- C) Asepsi
- D) Debridman
- E) Dekompresyon

30. Aşağıdakilerden hangisi gelişimsel kistlerden biri değildir?

- A) Dentigeröz kist
- B) Erüpsiyon kisti
- C) Lateral periodontal kist
- D) Radiküler kist
- E) Glandüler odontojenik kist

31. Fasiyal sinirin, *Herpes zoster* tarafından tutulumu sonucu boğazda ağrı ve yüz felci ile seyreden, vezikülleri tek taraflı olarak dış kulak yolu, farinks ve yüzde görülen hastalık aşağıdakilerden hangisidir?

- A) Melkersson-Rosenthal sendromu
- B) Postherpetik nevralji
- C) Ramsay-Hunt sendromu
- D) Plummer-Vinson sendromu
- E) Glossofaringeal nevralji

32. Radyografda lamina dura kaybı görülmeyen sistemik hastalık aşağıdakilerden hangisidir?

- A) Hipofosfatazi B) Hipofosfatemi  
C) Renal osteodistrofi D) Hiperparatiroidizm  
E) Hiperpituitarizm

33. Aşağıdakilerden hangisi tekrarlayan herpetik enfeksiyonların predispozan faktörlerinden biri değildir?

- A) İmmün supresyon B) Güneş ışınları  
C) Yüksek ateş D) Travma  
E) Sigara

34. Fokal spot açısı azaltılırsa oluşan X-ışınlarının yoğunluğu anod tarafında daha az olur.

**Bu durum aşağıdakilerden hangisiyle tanımlanır?**

- A) Çizgi fokus B) Rektifikasyon  
C) Topuk etkisi D) Hedef açısı  
E) Efektif fokal spot

35. Mandibular kemiğin kondil boynu, aşağıdaki konvansiyonel radyografi tekniklerinden hangisinde izlenemez?

- A) Panoramik B) Submento Vertex  
C) Lateral ramus D) Reverse-Towne  
E) Posteroanterior

36. Aşağıdakilerden hangisi konik ışınli bilgisayarlı tomografinin bilgisayarlı tomografiye göre avantajlarından biri değildir?

- A) Görüntüleme süresi daha kısadır.  
B) Radyasyon dozu daha düşüktür.  
C) Rekonstrüksiyon süresi daha kısadır.  
D) Yumuşak doku çözünürlüğü daha iyidir.  
E) Cihazın boyutu daha küçüktür.

37.

- I. Rinolit  
II. Retansiyon psödokisti  
III. Mukozal kalınlaşma

**Yukarıdaki patolojilerden hangileri maksiller sinüs içerisinde gelişir ve konvansiyonel teknik ile alınan radyograflarda radyopak olarak izlenir?**

- A) Yalnız I B) Yalnız II C) I ve III  
D) II ve III E) I, II ve III

38. Aşağıdakilerden hangisi kalsiyum tuzlarının primer kronik inflamasyon sahalarında veya ölü dokularda çökmesi sonucu oluşan distrofik kalsifikasyonlardan biri değildir?

- A) Kalsifiye lenf nodu  
B) Siyalolit  
C) Tonsil kalsifikasyonu  
D) Kalsifiye aterosklerotik plak  
E) Sistiserkoz

39. Kırk iki yaşındaki erkek hastanın muayenesinde mobil olan mandibular 1. molar dişin diş eti bölgesinde hızlı büyüyen, ağrılı, üzeri ülserle eritematöz kitle saptanmıştır. Radyografik incelemede ilgili bölgede sınırları düzensiz, mikst görünümde lezyon ve güneş ışını şeklinde periost reaksiyonu izlenmiştir.

**Bu hastada en olası tanı aşağıdakilerden hangisidir?**

- A) Nörofibrom  
B) Multipl miyelom  
C) Osteosarkom  
D) Kondensing osteitis  
E) Osteoid osteom

40. Radyografik olarak sınırları belirgin, yuvarlak radyolüsent olan; ancak periferik kemik reaksiyonu göstermeyen lezyonları aşağıdakilerden hangisiyle tanımlanır?

- A) Zimba deliği  
B) Sabun köpüğü  
C) Bal peteği  
D) Güve yeniği  
E) Soğan kabuğu

41.

- I. Stratum basale  
II. Stratum granulosum  
III. Stratum spinosum  
IV. Stratum corneum

**Yukarıdaki oral epitel tabakalarının alttan üste doğru sıralanışı aşağıdakilerden hangisidir?**

- A) I – II – III – IV  
B) I – III – II – IV  
C) II – III – IV – I  
D) III – II – I – IV  
E) IV – II – III – I

42. Tükürük proteinleri, bakteriler, epitel ve yiyecek artıklarından oluşan, su spreyi ile uzaklaştırılabilen diş yüzeyindeki birikime ne ad verilir?

- A) Mikrobiyal dental plak  
B) Materia alba  
C) Biyofilm  
D) Glikokaliks  
E) Adezin

43. Matriks metalloproteinaz ailesi aşağıdaki dokulardan hangisinin yıkımından sorumludur?

- A) Kemik  
B) Sement  
C) Epitel  
D) Kollajen  
E) Dentin

44. Aşağıdaki indeks sistemlerinin hangisinde, periodontal dokuların inflamasyonu değerlendirilirken ikili skorlama (var/yok) kullanılır?

- A) Gingival indeks  
B) Periodontal hastalık indeksi  
C) Gingival sulkus kanama indeksi  
D) CPITN  
E) Yaygınlık ve şiddet indeksi

45. Aşağıdakilerden hangisi, periodontal hastalıkların prognozunu etkileyen sistemik ve çevresel faktörlerden biri değildir?

- A) Furka defekti  
B) Genetik faktörler  
C) Diyabet  
D) Sigara  
E) Stres

**46. Diş eti büyümeleriyle ilgili aşağıdaki ifadelerden hangisi yanlıştır?**

- A) Tedavide ilk olarak, ilaca bağlı diş eti büyümelerinde büyümeye neden olan ilacın, daha uygun bir ilaçla değişimi düşünülmelidir.
- B) Azitromisin kullanımı, siklosporine bağlı diş eti büyümesinin şiddetini azaltabilir.
- C) Nifedipinin siklosporinle birlikte kullanıldığı durumlarda diş eti büyümesinin şiddeti artabilir.
- D) Diş eti büyümelerinde psödocep formasyonu, ataşman ve vertikal kemik kaybı olsa bile tedavide gingivektomi yapılmalıdır.
- E) Diş eti büyümeleri ile birlikte ataşman kaybı ve kemik defekti de varsa flep tekniği uygulanır.

**47. Aşağıdakilerden hangisi mukogingival problemlerden biri değildir?**

- A) Diş eti veya yumuşak doku çekilmesi
- B) Keratinize diş eti yetersizliği
- C) Yüksek frenulum ataşmanı
- D) Azalmış vestibül derinliği
- E) Servikal kök rezorpsiyonu

**48. Aşağıdakilerden hangisi, Amerikan Kalp Derneği (American Heart Association)'nin 2008 yılındaki önerilerine göre, enfektif endokardit riski için antibiyotik profilaksisi gerektiren hastalık veya durumlardan biridir?**

- A) Kalp kapağı protezi taşıyanlar
- B) Hipertrofik kardiyomyopati
- C) Mitral kapak prolapsusu
- D) Anjina
- E) Kalp pili taşıyanlar

**49. Aşağıdakilerden hangisi diş eti oluşu sıvısı miktarını artırmaz?**

- A) Diş fırçalama
- B) Diş eti masajı
- C) Ovulasyon
- D) Hormonal kontraseptifler
- E) Oklüzal travma

**50. Aşağıdakilerden hangisi, horizontal şekilde diş fırçalama tekniğidir?**

- A) Scrub tekniği
- B) Stillman tekniği
- C) Bass tekniği
- D) Roll tekniği
- E) Charters tekniği

**51. Maksiller 1, 2, 3, 4 ve 6 nolu daimi dişlerin erüpsiyon zamanlamasına göre sıralamasının aşağıdakilerin hangisindeki gibi olması beklenir?**

- A) 1 – 2 – 3 – 4 – 6
- B) 1 – 6 – 2 – 3 – 4
- C) 6 – 1 – 2 – 3 – 4
- D) 6 – 1 – 2 – 4 – 3
- E) 6 – 1 – 4 – 2 – 3

**52. Aşağıdakilerden hangisi, ortodontik model analizi ile tespit edilemez?**

- A) Efektif mandibular uzunluk
- B) Ark boyu – diş boyutu uyumsuzluğu
- C) Bolton diş boyutu sapması
- D) Angle maloklüzyon sınıflaması
- E) Ark asimetrisi



53. Ortodontik diş hareketlerinin biyolojisiyle ilgili aşağıdaki ifadelerden hangisi yanlıştır?

- A) Hafif ortodontik kuvvetler, ağır ortodontik kuvvetlere göre daha hızlı diş hareketi elde edilmesini sağlar.
- B) Dişin hareket ettiği yönde periodontal ligament liflerinde sıkışma, aksi yönde ise gerilme meydana gelir.
- C) Hiyalinizasyon, uygulanan ortodontik kuvvetin fazla olduğu durumlarda diş hareketinin başlangıç aşamasında görülen camsı görünüme sahip, steril, nekrotik bir alandır.
- D) Hiyalinizasyon bölgesinin arkasında kemik iliği boşluklarında oluşan osteoklastlar ilerleyen süreçte kemik dokuyu periodonsiyuma doğru eritir.
- E) Aralıklı kuvvetler, çevre dokulara biyolojik olarak zarar verdikleri için tercih edilmezler.

54. Aşağıdakilerden hangisi, karışık dişlenme döneminde alt dental arkta yer kazanmak için kullanılan bir alettir?

- A) Servikal headgear
- B) Lip bumper
- C) High pull headgear
- D) Reverse headgear
- E) Pendulum

55.



6 yaşındaki hastada şekildeki gibi unilateral çapraz kapanış saptanmıştır.

**Bu hasta için en uygun etiyolojik faktör–tedavi yaklaşımı aşağıdakilerden hangisidir?**

- A) Prematür kontakt – Üst çene genişletmesi
- B) Ağız solunumu – Dil paravanı
- C) Yanlış yutkunma – Dil paravanı
- D) Bruksizm – Üst çene genişletmesi
- E) Makroglossi – Üst çene genişletmesi

56. Yirmi sekiz yaşındaki erkek hasta alt çenesinin büyüklüğü şikâyetiyle kliniğe başvuruyor. Yapılan klinik, radyografik ve model analiz değerlendirmelerinde iskeletsel ve dişsel sınıf III ilişkiler, artmış alt ön yüz yüksekliği, -5 mm overbite, -5 mm overjet, retrüviz alt keserler ve protrüviz üst keserler saptanıyor.

**Bu hasta için en uygun tedavi seçeneği aşağıdakilerden hangisidir?**

- A) Oksipital çenelik ile birlikte sabit ortodontik tedavi
- B) Sınıf III fonksiyonel ortodontik tedavi
- C) Hareketli apareyler ile ortodontik tedavi
- D) Sınıf III elastikler ile birlikte sabit ortodontik tedavi
- E) Ortognatik cerrahi ile birlikte sabit ortodontik tedavi

57. On dört yaşındaki erkek hastanın 6 aylık ortodontik tedavisi sonucunda, üst molar dişlerinin distalize olduğu, alt ön yüz yüksekliğinin arttığı ve çene ucunun geriye yönlendiği görülüyor.

**Hastanın aşağıdaki aygıtlardan hangisi ile tedavi görüyor olması en olasıdır?**

- A) Servikal headgear
- B) Vertikal çenelik
- C) Lip bumper
- D) Yüz maskesi
- E) Frankel III

58. Pierre Robin sendromun karakteristik özellikleri aşağıdakilerin hangisinde doğru olarak verilmiştir?

- A) Mandibular mikrognati, glossoptosis, izole damak yarığı
- B) Orta yüz geriliği, maksiller mikrognati, izole damak yarığı
- C) Protrüziv maksilla, retrüziv mandibula, işitme kaybı
- D) Retrüziv maksilla, protrüziv mandibula, solunum güçlüğü
- E) Maksiller mikrognati, büyük dil, dudak-damak yarığı

59. Aşağıdakilerden hangisi, ortodontik tedavi sonrası görülen nüksün nedenlerinden biri değildir?

- A) Periodontal ligamentin hızlı reorganizasyonu
- B) Gingival fibrillerin elastikiyeti
- C) Yanak, dudak ve dilin uyguladığı basınç
- D) Çene kemiklerinin diferansiyel büyümesi
- E) Büyümeye bağlı oklüzal değişiklikler

60. Otuz bir yaşındaki erkek hasta sağ çene ekleminden gelen ses şikâyetiyle kliniğe başvuruyor. Öyküsünden, 1 ay önce komplikasyonlu gömülü 20 yaş dişi operasyonu geçirdiği ve eklem sesinin 1 hafta önce başladığı öğreniliyor. Eklem bölgesinde, çene hareketlerini kısıtlamayan hafif düzeyde ağrı tarif eden hasta, klinik muayenesi sırasında ağzını açarken, sağ çene eklemine 4 mm'den sonra tek bir klik sesi tespit ediliyor ve herhangi bir kas ağrısı ya da çene kısıtlılığı gözlenmiyor.

**Bu hasta için en olası tanı aşağıdakilerden hangisidir?**

- A) Redüksiyonlu disk deplasmanı
- B) Redüksiyonsuz disk deplasmanı
- C) Sublüksasyon
- D) Adezyon
- E) Miyofasiyal ağrı

61. Vertucci sınıflamasına göre daimî dişlerde kaç çeşit kök kanal konfigürasyonuna rastlanabilir?

- A) 5
- B) 6
- C) 7
- D) 8
- E) 9

62. Kök kanal medikasyonunda kullanılan üçlü antibiyotik patı karışımında bulunan ajanlar aşağıdakilerin hangisinde birlikte verilmiştir?

- A) Metronidazol+Basitrasin+Ampisilin
- B) Metronidazol+Minosiklin+Siprofloksasin
- C) Metronidazol+Doksisiklin+Ampisilin
- D) Metronidazol+Kloramfenikol+Penisilin
- E) Metronidazol+Penisilin+Trimetoprim-sulfametaksazol

63. Rutin kontrol amacıyla başvuran 40 yaşındaki erkek hastadan alınan seri periapikal filmlerde sol alt 1. premolar dişiyle ilişkili radyolusent alan tespit ediliyor. Herhangi bir restorasyonun ve çürük lezyonunun eşlik etmediği dişin elektrikli pulpa testi sonucunda vital olduğu ve cep derinliği ölçümünün normal sınırlar dâhilinde olduğu saptanıyor. Perküsyon ve palpasyon testlerinde herhangi bir hassasiyet tespit edilmiyor ve dişte mobilite ve marjinal kemik kaybının olmadığı belirleniyor.

**Buna göre ilgili dişte mevcut olan en olası klinik tablo aşağıdakilerden hangisidir?**

- A) Kronik apikal periodontitis
- B) Akut apikal apse
- C) Hiperemi
- D) Periapikal semental displazi
- E) Akut pulpitis

64. Yetişkin bir hastada "ısırtma testi" sonucunda dişte algılanan rahatsız edici bir his, hassasiyet veya ağrı aşağıdakilerin hangisinden kaynaklanmış olamaz?

- A) Periradiküler periodontitis
- B) Dişte çatlak
- C) Kasp fraktürü
- D) Kondensig osteitis
- E) Kırılmış, geniş, çok yüzlü koronal dolgu

65. Endodontide el ile kullanılan standardize kanal aletlerinden 0,02 mm çap artışlı 25 numaralı K-file'in D<sub>16</sub> çapı kaç milimetredir?

- A) 0,25
- B) 0,41
- C) 0,57
- D) 1,05
- E) 1,25

66. Endodontide kullanılan irrigasyon solüsyonlarından sodyum hipoklorit ile ilgili aşağıdaki ifadelerden hangisi yanlıştır?

- A) Antibakteriyel özelliği çok iyidir.
- B) İyi bir nekrotik ve vital doku çözücüdür.
- C) Smear tabakasını tamamen çıkarır.
- D) Kanal tedavisinin başarısında, hangi hacimde kullanıldığı ve doku ile temas süresi önemlidir.
- E) Sıcaklığın yükseltilmesi ile doku çözücülük etkinliği artar.

67. Periapikal iyileşmeyi stimüle etme potansiyeli olan retrograd dolgu materyali aşağıdakilerden hangisidir?

- A) Amalgam
- B) Cam iyonomer siman
- C) Kompozit rezin
- D) Mineral trioksit agregat
- E) Çinko oksit ojenol siman

68. Kök kanallarında post kullanırken, apikal sızıntıyı önlemek amacıyla apikalde bırakılan kanal dolgu maddesi en az kaç milimetre olmalıdır?

- A) 4-5
- B) 6-7
- C) 8-10
- D) 11-13
- E) 14-16

69. Bu soru iptal edilmiştir.

70. Aşağıdakilerden hangisi endodontik cerrahi sırasında kullanılabilen lokal hemostatik ajanlardan biri değildir?

- A) Ferrik sülfat  
B) Kalsiyum sülfat  
C) Trombin  
D) Atropin  
E) Kemik mumu

71. Süt dişlerinde kalsiyum hidroksit, ferrik sülfat ve formokrezol ile uygulanan amputasyon prosedüründe en sık karşılaşılan komplikasyon aşağıdakilerden hangisidir?

- A) İnternal rezorbsiyon  
B) Alveoler apse  
C) Dental ağrı  
D) Perküsyon hassasiyeti  
E) Restorasyon kırığı ya da kaybı

72. Yenidoğanın lezyonlarından konjenital epulis ile ilgili aşağıdaki ifadelerden hangisi yanlıştır?

- A) Klinik görüntüsü pembe-kırmızı nodül şeklindedir.  
B) Genellikle maksilla olmak üzere alveoler kret üzerinde görülür.  
C) Tedavisinde cerrahi eksizyon tercih edilir.  
D) Rekürrens ihtimali yüksektir.  
E) Bebeğin beslenmesinde problemlere neden olabilir.

73. Aşağıdakilerin hangisi, ektodermal displazi hastalığına bağlı olarak gözlenmez?

- A) Kardiyak anomaliler  
B) Seyrek saçlar  
C) Kuru cilt  
D) Hipodonti  
E) Konik dişler

74. 85, 84 ve 75 nolu dişleri enfeksiyon nedeniyle çekilen maloklüzyonu ve daimî diş eksikliği bulunmayan 9 yaşındaki çocukta akril alerjisi mevcuttur.

Bu hasta için aşağıdaki yer tutuculardan hangisi en uygundur?

- A) Transpalatal ark  
B) Nance aparey  
C) Hawley apareyi  
D) Lingual ark  
E) Distal uzantılı aparey

75. Geminasyonla ilgili aşağıdaki ifadelerden hangisi yanlıştır?

- A) Daimî dişlenmede daha sık görülür.  
B) Ailesel geçiş özelliği gösterebilir.  
C) Bir diş tomurcuğunun tamamlanmamış bölünmesiyle oluşur.  
D) Diş gelişiminin proliferasyon safhasında oluşur.  
E) Genellikle tek pulpa odasına sahip bifid kuron izlenir.

76.

- I. Kalsifiye doku ile kırık bölgenin dolması
- II. Granülasyon dokusu ile kırık bölgenin dolması
- III. Konnektif doku ile kırık bölgenin dolması
- IV. Kırık bölgede kalsifiye bir köprü oluşması ve kırık parçaların etrafının konnektif doku ile sarılması

**Kök kırığını takiben gelişen yukarıdaki doku reaksiyonlarının hangilerinden sonra koronal pulpada vital yanıt beklenmez?**

- A) Yalnız I
- B) Yalnız II
- C) I ve IV
- D) II ve III
- E) III ve IV

**77. Nitröz oksit / oksijen sedasyonu ile ilgili aşağıdaki ifadelerden hangisi yanlıştır?**

- A) Anksiyetesi orta-hafif olan çocuklarda etkilidir.
- B) Uygulanabilmesi için çocuğun nazal solunum yapabiliyor olması gereklidir.
- C) Çocuğun kooperasyonunu artırır.
- D) ASA sınıf 3 ve 4 hastalarda kontrendikedir.
- E) Lokal anestezi gereksinimini tamamen ortadan kaldırır.

**78. Aşağıdaki çürük profilaksisi yöntemlerinden hangisinin okul öncesi yüksek çürük risk grubundaki çocuklarda uygulanması genellikle tavsiye edilmez?**

- A) Florlu cilalar
- B) Florlu gargaralar
- C) Pit ve fissür örtücüler
- D) Florlu diş macunu
- E) Kazein içerikli preparatlar

**79. Aşağıdaki ifadelerden hangisi, periodontal ligament enjeksiyonu için yanlıştır?**

- A) Yeterli düzeyde ağrı kontrolünü hızlı ve kolay sağlar.
- B) 30-45 dakika pulpal anestezi sağlayabilir.
- C) Blok anesteziye ilave olarak uygulanırsa tamamen ağrısızdır.
- D) Kanama problemi olan hastalarda uygulanması faydalı olabilir.
- E) Konvansiyonel enjektörler ile uygulama çok kolaydır.

80.

- I. Kalay
- II. Cıva
- III. Gümüş
- IV. Krom

**Yukarıdakilerden hangileri, düşük bakır içerikli dental amalgamda bulunmaz?**

- A) Yalnız I
- B) Yalnız II
- C) Yalnız IV
- D) I ve II
- E) II ve IV

# SINAVDA UYULACAK KURALLAR

- 1. Sınav salonunda saate entegre kamera ile kayıt yapılıyor ise; kamera kayıtlarının incelenmesinden sonra sınav kurallarına uymadığı tespit edilen adayların sınavları ÖSYM Yönetim Kurulunca geçersiz sayılacaktır.**
- 2. Cep telefonu ile sınava girmek kesinlikle yasaktır.** Her türlü elektronik/mekanik cihazla ve çağrı cihazı, telsiz, fotoğraf makinesi vb. araçlarla; cep bilgisayarları, her türlü saat ile, kablosuz iletişim sağlayan bluetooth, kulaklık vb. her türlü bilgisayar özelliği bulunan cihazlarla; her türlü kesici ve delici alet, ateşli silah vb. teçhizatla; kalem, silgi, kalemtıraş, müsvetde kâğıdı, defter, kitap, ders notu, sözlük, dergi, gazete vb. yayınlar, hesap makinesi, pergel, açıölçer, cetvel vb. araçlarla sınava girmek kesinlikle yasaktır. Sınava kolye, küpe, yüzük (alyans hariç), bilezik, broş, anahtar, anahtarlık, metal para gibi metal içerikli eşyalarla (basit başörtü iğnesi ve ince metal tokalı kemer hariç); plastik veya camdan yapılmış her türlü güneş gözlüğü ile (şeffaf/numaralı gözlük hariç), banka/kredi kartı ulaşım kartı vb. kartlarla; yiyecek, içecek (şeffaf pet şişe içerisindeki su hariç) ve diğer tüketim maddeleri ile gelmeleri kesinlikle yasaktır. Bu araçlarla sınava girmiş adayların adı mutlaka Salon Sınav Tutanağına yazılacak, bu adayların sınavı geçersiz sayılacaktır.  
**Ancak, ÖSYM Başkanlığı tarafından belirlenen Engelli ve Yedek Sınav Evrakı Yönetim Merkezi (YSYM) binalarında sınava girecek olan engelli adayların sınava giriş belgelerinde yazılı olan araç gereçler, cihazlar vb. yukarıda belirtilen yasakların kapsamı dışında değerlendirilecektir.**
- 3. Bu sınav için verilen toplam cevaplama süresi 150 dakikadır (2,5 saat).** Sınav başladıktan sonra **ilk 110** ve **son 15** dakika içinde adayın sınavdan çıkmasına kesinlikle izin verilmeyecektir. **Bu süreler dışında, cevaplama sınav bitmeden tamamlarsanız cevap kâğıdınızı ve soru kitapçığınızı salon görevlilerine teslim ederek salonu terk edebilirsiniz. Bildirilen sürelerle aykırı davranışlardan adayın kendisi sorumludur.**
- 4. Sınav salonundan ayrılan aday, her ne sebeple olursa olsun, tekrar sınava alınmayacaktır.**
- 5. Sınav süresince görevlilerle konuşmak, görevlilere soru sormak yasaktır.** Aynı şekilde görevlilerin de adaylarla yakından ve alçak sesle konuşmaları ayrıca adayların birbirinden kalem, silgi vb. şeyleri istemeleri kesinlikle yasaktır.
- 6. Sınav sırasında, görevlilerin her türlü uyarısına uymak zorundasınız.** Sınavınızın geçerli sayılması, her şeyden önce, sınav kurallarına uymanıza bağlıdır. Kurallara aykırı davranışta bulunanların ve yapılacak uyarılara uymayanların kimlik bilgileri Salon Sınav Tutanağına yazılacak ve sınavları geçersiz sayılacaktır.
- 7. Sınav sırasında kopya çeken, çekmeye kalkışan, kopya veren, kopya çekilmesine yardım edenlerin kimlik bilgileri Salon Sınav Tutanağına yazılacak ve bu adayların sınavları geçersiz sayılacaktır.**  
Adayların test sorularına verdikleri cevapların dağılımları bilgi işlem yöntemleriyle incelenecek, bu incelemelerden elde edilen bulgular bireysel veya toplu olarak kopya çekildiğini gösterirse kopya eylemine katılan adayın/adayların sınavı geçersiz sayılacak ayrıca 2 yıl boyunca ÖSYM tarafından düzenlenen tüm sınavlara başvurusu yasaklanabilecektir. Sınav görevlileri bir salondaki sınavın, kurallara uygun biçimde yapılmadığını, toplu kopya girişiminde bulunulduğunu raporlarında bildirdiği takdirde, ÖSYM bu salonda sınava giren tüm adayların sınavını geçersiz sayabilir.
- 8. Cevap kâğıdında doldurmanız gereken alanlar bulunmaktadır. Bu alanları doldurunuz. Cevap kâğıdınızı başkaları tarafından görülmeyecek şekilde tutmanız gerekmektedir. Cevap kâğıdına yazılacak her türlü yazıda ve yapılacak bütün işaretlemelerde kurşun kalem kullanılacaktır. Sınav süresi bittiğinde cevapların cevap kâğıdına işaretlenmiş olması gerekir. Soru kitapçığına işaretlenen cevaplar geçerli değildir.**
- 9. Soru kitapçığınızı alır almaz kapağında bulunan alanları doldurunuz. Size söylendiği zaman sayfaların eksik olup olmadığını, kitapçıkta basım hatalarının bulunup bulunmadığını ve soru kitapçığının her sayfasında basılı bulunan soru kitapçık numarasının, kitapçığın ön kapağında basılı soru kitapçık numarasıyla aynı olup olmadığını kontrol ediniz. Soru kitapçığının sayfası eksik veya basımı hatalıysa değiştirilmesi için salon başkanına başvurunuz.**  
**Size verilen soru kitapçığının numarasını cevap kâğıdınızdaki "Soru Kitapçık Numarası" alanına yazınız ve kodlayınız. Cevap kâğıdınızdaki "Soru kitapçık numaramı doğru kodladım." kutucuğunu işaretleyiniz.**  
**Soru kitapçığı üzerinde yer alan Soru Kitapçık Numarasını doğru kodladığınızı beyan eden alanı imzalayınız.**
- 10. Sınav sonunda soru kitapçıkları toplanacak ve ÖSYM'de incelenecektir. Soru kitapçığının sayfalarını koparmayınız. Soru kitapçığının bir sayfası bile eksik çıkarsa sınavınız geçersiz sayılacaktır.**
- 11. Cevap kâğıdına ve soru kitapçığına yazılması ve işaretlenmesi gereken bilgilerde bir eksiklik ve/veya yanlışlık olması hâlinde sınavınızın değerlendirilmesi mümkün değildir, bu husustaki özen yükümlülüğü ve sorumluluk size aittir.**
- 12. Soru kitapçığının sayfalarındaki boş yerleri müsvetde için kullanabilirsiniz.**
- 13. Soruları ve/veya bu sorulara verdiğiniz cevapları ayrı bir kâğıda yazıp bu kâğıdı dışarı çıkarmanız kesinlikle yasaktır.**
- 14. Her testin cevaplarını cevap kâğıdındaki ilgili alana işaretleyiniz.**
- 15. Sınav salonundan ayrılmadan önce, soru kitapçığınızı, cevap kâğıdınızı ve sınava giriş belgenizi salon görevlilerine eksiksiz olarak teslim etmeyi unutmayınız.**
- 16. Sınav süresi salon görevlilerinin "SINAV BAŞLAMIŞTIR" ibaresiyle başlar, "SINAV BİTMİŞTİR" ibaresiyle sona erer.**

*Bu testlerin her hakkı saklıdır. Hangi amaçla olursa olsun, testlerin tamamının veya bir kısmının Merkezimizin yazılı izni olmadan kopya edilmesi, fotoğrafının çekilmesi, herhangi bir yolla çoğaltılması, yayımlanması ya da kullanılması yasaktır. Bu yasağa uymayanlar gerekli cezai sorumluluğu ve doğacak tüm mali külfeti peşinen kabullenmiş sayılır.*

DİŐ HEKİMLİĐİNDE UZMANLIK EĐİTİMİ GİRİŐ SINAVI (DUS)  
BİLİM SINAVI  
20.09.2015

TEMEL BİLİMLER TESTİ

1. C 31. A  
2. D 32. A  
3. C 33. C  
4. C 34. D  
5. A 35. C  
  
6. A 36. B  
7. C 37. E  
8. D 38. C  
9. E 39. D  
10. A 40. D  
  
11. A  
12. C  
13. C  
14. E  
15. C  
  
16. B  
17. D  
18. C  
19. D  
20. A  
  
21. E  
22. B  
23. B  
24. C  
25. B  
  
26. C  
27. E  
28. A  
29. B  
30. E

KLİNİK BİLİMLER TESTİ

1. D 31. C 61. D  
2. D 32. E 62. B  
3. C 33. E 63. D  
4. B 34. C 64. D  
5. B 35. B 65. C  
  
6. E 36. D 66. C  
7. C 37. D 67. D  
8. D 38. B 68. A  
9. D 39. C 69. İptal  
10. E 40. A 70. D  
  
11. B 41. B 71. A  
12. B 42. B 72. D  
13. D 43. D 73. A  
14. A 44. C 74. D  
15. B 45. A 75. A  
  
16. D 46. D 76. B  
17. E 47. E 77. E  
18. D 48. A 78. B  
19. B 49. E 79. E  
20. B 50. A 80. C  
  
21. A 51. D  
22. D 52. A  
23. C 53. E  
24. A 54. B  
25. E 55. A  
  
26. D 56. E  
27. C 57. A  
28. İptal 58. A  
29. D 59. A  
30. D 60. A